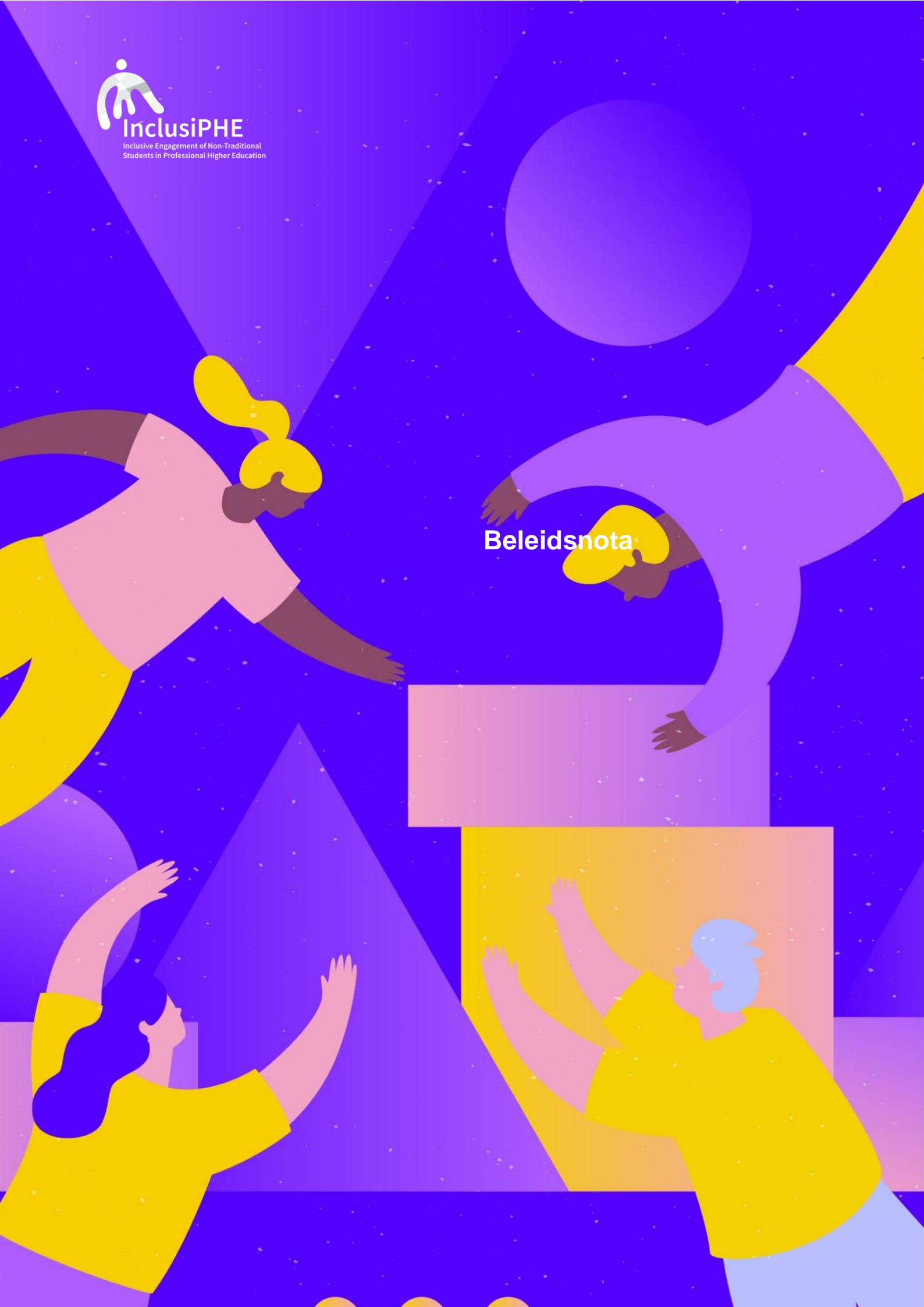




InclusiPHE

Inclusive Engagement of Non-Traditional
Students in Professional Higher Education

Beleidsnota



Auteurs

Iris Kimizoglu, Louis Brau, Marta Rodrigues

Contributeurs

Agurtzane Martinez, Ane Urizar, Heathcliff Schembri, Idoia Peñacoba, Jon Altuna, Laura Eigbrecht, Manushan Nesari, Monica Gago, Nik Heerens, Ninoslav Schmidt, Ulf-Daniel Ehlers, Yasmine Goossens

Editors

Iris Kimizoglu, Louis Brau, Marta Rodrigues

Layout

Tara Drev

Copyright

(C) 2023, InclusiPHE

InclusiPHE Consortium

Mondragon University	MU	ES
European Students' Union	ESU	BE
European Association of Institutions in Higher Education	EURASHE	BE
Malta College of Arts, Science & Technology	MCAST	MT
Baden-Wuerttemberg Cooperative State University	DHBW	DE
Knowledge Innovation Centre	KIC	MT
University College Leuven Limburg	UCLL	BE
Institute for the Development of Education	IDE	HR

Dit project is gefinancierd met steun van de Europese Commissie. De verantwoordelijkheid voor deze publicatie ligt uitsluitend bij de auteurs; de Commissie kan niet aansprakelijk worden gesteld voor het gebruik van de informatie die erin is vervat.

Dit werk is gelicenseerd door Creative Commons Attribution-ShareAlike 4.0 International.



Co-funded by the
Erasmus+ Programme
of the European Union



Afkortingen

EHEA	European Higher Education Area
HE	Higher Education
HEIs	Higher Education Institutions
LGBTQIA+	Lesbian, Gay, Bisexual, Transsexual/Transgender, Queer, Intersexual and Asexual
NTS	Non-traditional students
PHE	Professional Higher Education
PHEIs	Professional Higher Education Institutions

Inhoud

Afkortingen	3
1. Inleiding.....	5
2. Behoeftenanalyse	5
1. Concepten	5
2. Algemene bevindingen.....	7
3. Aanbevelingen	8
1. Institutioneel en lokaal niveau.....	8
2. Nationaal niveau.....	11
3. Europees niveau	11
4. Referentielijst	12

1. Inleiding

Door hun nogal sterke praktijkoriëntatie trekken professionele instellingen voor hoger onderwijs, hogescholen (PHEI's), een groot aantal nieuwe student-profielen aan, de zogenaamde niet-traditionele studenten (NTS). Om echt inclusief te zijn, moeten deze instellingen deze diversiteit aan studenten weerspiegelen en zich structureel en cultureel aanpassen aan hun behoeften. Daarom weerspiegelen PHEI's in het bijzonder de diversiteit van onze samenleving, in lijn met de "Principles and Guidelines to Strengthen the Social Dimension of Higher Education in the EHEA" waarin de noodzaak wordt overwogen om te zorgen voor een vertegenwoordiging van een "heterogeen sociaal profiel van de samenleving als geheel in de EHEA-landen".

De belangrijkste doelstelling van het InclusiPHE project is het verbeteren van beleid, mechanismen, cultuur en praktijken bij PHE instellingen voor inclusieve participatie van NTS, waarbij de visie wordt nagestreefd dat een inclusieve omgeving in PHEI's gekoppeld is aan een volledige participatie en betrokkenheid van alle studenten in elk aspect van lesgeven en leren, institutionele besluitvorming, management en deelname aan het studentenleven in bredere zin. Dit beleidsdocument beoogt aanbevelingen te doen voor het bevorderen van inclusieve studentenparticipatie in PHE, gebaseerd op de lessen die het project heeft geleerd. Deze aanbevelingen willen hoger onderwijsinstellingen voorzien van een verdiepende kennis van de behoeften en capaciteiten van hun diverse studentenpopulatie en willen strategieën voorstellen om de academische omgeving voor alle studenten te verbeteren en om de (formele en informele) studentenparticipatie optimaal te ondersteunen.

Het rapport bevat beschrijvingen van de belangrijkste concepten en bevindingen van het project, in het volgende hoofdstuk, evenals een reeks aanbevelingen voor inclusieve studentenparticipatie die specifiek gericht zijn op de sector van de PHE in hoofdstuk 3.

2. Behoeftenanalyse

1. Concepten

De term »niet-traditionele student« wordt breed gebruikt in de context van het hoger onderwijs. Volgens bronnen in ons rapport »Stronger Together Towards inclusive student engagement of non-traditional students in Professional Higher Education Needs assessment for students' engagement non-traditional students in PHE«, kunnen niet-traditionele studenten worden geassocieerd met verschillende diversiteitskenmerken zoals leeftijd, etniciteit, geslacht, huidskleur, nationale afkomst, fysieke, mentale en emotionele vermogens, religie, taal, seksuele geaardheid en sociaaleconomische status. Het rapport 'Principles and Guidelines to Strengthen the Social Dimensions of Higher Education in the EHEA' verwijst naar een brede

classificatie van studentgroepen die kan worden toegepast om het concept van NTS beter te begrijpen. Er zijn drie groepen NTS:

1. **Ondervertegenwoordigde studenten** - worden omschreven als "ondervertegenwoordigd op bepaalde kenmerken (bv. geslacht, leeftijd, nationaliteit, geografische herkomst, sociaaleconomische achtergrond, etnische minderheden) als het aandeel onder de studenten lager is dan het aandeel van een vergelijkbare groep in de totale populatie". Studenten hebben vaak combinaties van verschillende van deze kenmerken en de classificatie als ondervertegenwoordigd kan ook afhangen van de context en de niveaus van het hoger onderwijs.
2. **Kansarme studenten** - worden geconfronteerd met "specifieke uitdagingen in vergelijking met hun leeftijdsgenoten in het hoger onderwijs, die vele vormen kunnen aannemen (bv. functiebeperking, laag gezinsinkomen, weinig of geen steun van de familie, wees, veel schoolverhuizingen, geestelijke gezondheid, zwangerschap, minder tijd hebben om te studeren omdat men in zijn levensonderhoud moet voorzien door te werken of zorgtaken te hebben)". Er moet rekening worden gehouden met de tijdsdimensie, aangezien kansarmoede deels permanent kan zijn en deels kan verschijnen en verdwijnen. Een kansarme student kan, maar hoeft niet noodzakelijk ook een ondervertegenwoordigde student te zijn.
3. **Kwetsbare studenten** - worden net als kansarme studenten geconfronteerd met specifieke uitdagingen en hebben een precieze behoefte aan bescherming. Dit is het geval voor studenten die het risico lopen gediscrimineerd te worden, die lijden aan een ziekte of beperking of van wie de verblijfsvergunning afhangt van het welslagen van hun studie. Deze groep is niet altijd in staat om hun welzijn te garanderen en heeft extra ondersteuning nodig.

Niet-traditionele studenten vormen dus een zeer grote heterogene groep en veranderen voortdurend. In de context van het project is een niet-traditionele student echter elke student die een gevoel van uitsluiting ervaart van de studenten- en institutionele gemeenschap en/of niet de mogelijkheid heeft om volledig betrokken te zijn bij zijn studie¹.

Het projectonderzoek heeft aangetoond dat studentenparticipatie verschillende vormen en dimensies kan aannemen, maar de focus ligt in deze context vooral op door studenten geleide organisaties als politieke actoren en co-creatiepartners in ontwerpprocessen binnen de structuren van het hoger onderwijs. Er kunnen verschillende soorten studentenorganisaties worden onderscheiden, afhankelijk van hun inhoud:

- Onderwijs-/programmagerelateerde organisaties: HOI's kunnen een studentenvakbond of -raad hebben die studenten vertegenwoordigt in alle kwesties die te maken hebben met hun studentenervaring en studieprogramma's kunnen door studenten geleide organisaties hebben, die verschillende sociale, politieke, culturele

¹ Het project omvat alle vormen van studentenparticipatie, bijvoorbeeld studentenorganisaties, vertegenwoordiging van studenten als onderdeel van hun opleiding, etc. Niettemin wordt erkend dat studentenorganisaties een sleutelrol spelen in het aanmoedigen en faciliteren van studentenparticipatie.

en sportieve activiteiten organiseren om studenten samen te brengen binnen en buiten de studieomgeving.

- Doelgroepgerelateerde of hobbygerelateerde organisaties: Een groep studenten, verbonden door hun hobby of doelgroep, kan open activiteiten organiseren (film- of boekenclub, LGBTQIA+ studentengroep, internationale studentengroep, voetbalclub, enz.) (e.g. University College Leuven-Limburg).

In de online tool voor PHEIs,² heeft het projectconsortium vijf categorieën opgenomen - bestuur en management, kwaliteitsborgingsprocessen, welzijns- en participatieprocessen, onderwijs- en leerstrategieën en toegangsstrategieën - die als leidraad en ondersteuning kunnen dienen bij de beoordeling van NTS-betrokkenheid. Daarnaast zijn de drie categorieën in de online tool voor studentenverenigingen³ - bestuur en management, welzijn en participatie, en toegankelijkheid en inclusie – die de beoordeling van studentenparticipatie in de betrokken instelling kunnen aanvullen.

2. Algemene bevindingen

Als resultaat van het onderzoek dat in InclusiPHE is uitgevoerd, zijn de belangrijkste uitdagingen en barrières voor NTS met betrekking tot studentbetrokkenheid als volgt aangetoond:

- **Tijd**: Financiering van de studie (geld vs. tijd); angst om zich te binden aan een engagement op lange termijn - internationale mobiliteit, stages; angst voor de werkdruk - niet verenigbaar met de werkdruk van de studie.
- **Zichtbaarheid**: gebrek aan aanwezigheid van resultaten/mogelijkheid tot verandering; gebrek aan informatie over taken en participatiemogelijkheden.
- **Identificatie**: participatie lijkt geen betrekking te hebben op iemands uitdagingen, dagelijks leven of identiteit; representatie van studenten is stereotiep, bijv. in PR materiaal, ook in cursusmateriaal; angst om niet de juiste vaardigheden te hebben, onzekerheden.
- **Imago**: niet geïnteresseerd in politieke spelletjes; selectie- en verkiezingsproces voor specifieke functies; studentenorganisaties associëren met zware drinkcultuur.
- **Toegankelijkheid**: taalbarrières, mobiliteitsbarrières.⁴

² https://inclusiphe.eu/assesst_fpage/

³ https://inclusiphe.eu/assesst_fpage/

⁴ Voor meer informatie over de methodologie achter de belangrijkste uitdagingen en barrières voor niet-traditionele studenten met betrekking tot studentbetrokkenheid, zie "Stronger Together Towards inclusive student

3. Aanbevelingen

The consortium has advanced some potentials and needs analysis earlier in the project, which is also considered in the following subchapters. Based on lessons learned through the project, the following recommendations for inclusive student engagement are specifically aimed at the PHE sector with strategies for improving PHEI environments that can best support students' engagement in formal and informal students' engagement processes. The recommendations are divided by levels, being: institutional and local, national and European level.

1. Institutioneel en lokaal niveau

Ondersteunend systeem

Om de deelname van NTS-studenten te vergroten, is het noodzakelijk om een alomvattende aanpak te implementeren die degenen die tijdens hun studie met unieke uitdagingen worden geconfronteerd, effectief bijstaat. Dit houdt in dat er een robuust ondersteuningssysteem moet worden opgezet dat de verschillende behoeften van studenten erkent en daarop inspeelt. Dit omvat niet alleen financiële ondersteuning, maar ook adviesdiensten (bijv. specifiek advies en informatie over studiebeurzen, studentenaebheid, opleidingen, enz.). Deze ondersteunende middelen moeten gemakkelijk toegankelijk en goed zichtbaar zijn op de campus, waarbij PHEI de verantwoordelijkheid draagt voor de universele toegang. Bovendien kan het faciliteren van studentenparticipatie bij mentorprogramma's (ook bij het verwelkomen van nieuwe studenten) een essentiële rol spelen bij het destigmatiseren van mensen met een (functie)beperking en het identificeren en aanpakken van problemen en obstakels die ze kunnen tegenkomen tijdens hun studie.

Het is cruciaal om principes van universeel ontwerp toe te passen waarbij fysieke ruimtes, mobiliteit, communicatie, informatie- en communicatietechnologieën, virtuele ruimtes en andere diensten beschikbaar zijn voor mensen met een visuele beperking onder dezelfde voorwaarden als de rest van de studentengemeenschap.

engagement of non-traditional students in Professional Higher Education Needs assessment for students' engagement of non-traditional students in PHE". <https://inclusiphe.eu/mapping-report/>

Aanbieden van verschillende participatiemogelijkheden

Om ervoor te zorgen dat de studie-ervaring voor iedereen zo inclusief mogelijk is, is het van het grootste belang dat er verschillende mogelijkheden zijn voor studentenparticipatie, waaronder die via studentenverenigingen. Vooral tijdens de COVID-19 pandemie werden veel bijeenkomsten en activiteiten die normaal gesproken fysiek plaatsvinden, verplaatst naar online platforms, en sommige van de oplossingen die werden gevonden om zich aan te passen aan de pandemie zijn oplossingen die ook relevant zijn voor het heden en de toekomst. Dit impliceert geen volledige verschuiving naar op afstand georganiseerde participatie, maar eerder dat voor een echt inclusieve aanpak het raadzaam is om zowel de fysieke als de digitale sfeer te inventariseren.

Daarnaast zijn sommige studenten wel geïnteresseerd in deelname, maar kampen ze met tijdgebrek. Om deze studenten bij de activiteiten te betrekken, is het essentieel om taken en initiatieven van kortere duur en thematisch georiënteerd in te voeren, in plaats van enkel wegen te creëren die een engagement op middellange tot lange termijn vereisen. Deelname aan activiteiten die gepromoot worden door studentenverenigingen moet ondersteund worden door de HOI's en, in bepaalde gevallen, ontwikkeld worden in partnerschap.

Contactpunten tussen door studenten geleide organisaties en niet-traditionele studenten

Een van de belangrijkste taken van door studenten geleide organisaties is te fungeren als een sociaal knooppunt voor binnenkomende studenten, vooral voor nieuwkomers. Met name evenementen die door studentenorganisaties worden georganiseerd, zijn uitstekende gelegenheden voor studenten om leeftijdsgenoten van binnen en buiten de instelling voor hoger onderwijs te ontmoeten en hun netwerk op te bouwen. Om ervoor te zorgen dat de evenementen alle studenten bereiken, ook degenen die als niet-traditioneel worden beschouwd, is het cruciaal om het bereik van de evenementen en activiteiten te vergroten en de contacten tussen door studenten geleide organisaties en de NTS te versterken. Daarom moeten universiteiten en studentenverenigingen samenwerken om ervoor te zorgen dat alle studenten op de hoogte zijn van de diverse activiteiten die door verschillende belanghebbenden worden aangeboden.

Docenten opleiden en bewustmaken van de verschillende behoeften van studenten

De basis- en professionele training van zowel docenten als administratief personeel moet training bevatten over de sociale dimensie in het hoger onderwijs en over de behoeften van de NTS als het belangrijkste contactpunt binnen de instellingen. Daarom is het van cruciaal belang dat ze leren en zich bewust worden van de behoeften van de studenten met betrekking tot een breed scala aan uiteenlopende behoeften die zich binnen en buiten hun studie voordoen. Aangezien situaties en behoeften behoorlijk complex kunnen zijn, niet in de laatste plaats vanwege intersectionele overwegingen, is het van het grootste belang dat zowel onderwijzend als administratief personeel zich bewust zijn van en inzicht hebben in de behoeften van met name NTS. Op die manier kunnen ze ook iedereen echt welkom heten in de klas onder een institutionele cultuur die deze engagementsactiviteiten ondersteunt.

Studenten compenseren en participatie van studenten opnemen in curricula

Instellingen die het onschatbare belang van studentenparticipatie erkennen, moeten de toegankelijkheid op verschillende manieren verbeteren. Het integreren van studentenparticipatie, ongeacht of dit binnen of buiten het hoger onderwijs plaatsvindt, in het curriculum of het aanbieden van studiepunten is een belangrijke manier om studenten de tijd te laten vinden voor dit soort activiteiten. Daarnaast zijn geldelijke vergoedingen een belangrijk aspect om de mogelijkheid voor anders werkende studenten om deel te nemen te vergroten. Zulke maatregelen zouden niet alleen meer enthousiasme opwekken voor deze activiteiten, maar ook de continuïteit ervan waarborgen. Studenten zouden hun studie niet tijdelijk opzij hoeven te zetten terwijl ze actief betrokken zijn bij studentenorganisaties of democratische structuren van instellingen voor hoger onderwijs, wat op zijn beurt het afstudeerproces zou kunnen versnellen.

In een notendop moeten PHEI's verschillende maatregelen nemen. Dit zijn bijvoorbeeld institutionele maatregelen zoals uitgebreide studiebegeleiding of de oprichting van een kinderopvangcentrum, maar ook maatregelen op nationaal of internationaal niveau.

Zichtbaarheid van diversiteit

Om stigmatisering en marginalisering van NTS te voorkomen en diversiteit binnen het hoger onderwijs te bevorderen, moeten studenten ook visueel vertegenwoordigd zijn in bijvoorbeeld marketing- en promotiemateriaal. Het is ook belangrijk dat studentenorganisaties echt alle studenten vertegenwoordigen, want vertegenwoordiging is belangrijk.

Er moet begeleiding, training en ondersteuning zijn, zowel voor het verwerven van de nodige praktische kennis en vaardigheden als voor aanmoediging, het vergroten van het zelfvertrouwen, 'rolmodellen, enz.

Er moeten voldoende middelen zijn om deel te nemen aan studentenengagement (bv. tijd naast de studie en andere verplichtingen zoals de zorg voor kinderen of familie), en geld om dit te ondersteunen (bv. in plaats van betaald werk).

2. Nationaal niveau

Erkenning van studentendiversiteit en de behoefte aan ondersteuning

Naast andere ondersteuning voor studenten moet het beleid voor hoger onderwijs in de landen zich richten op financiële ondersteuning voor studenten, regelgeving rond betrokkenheid van studenten en minimumvereisten voor onderwijzend en administratief personeel om betrokkenheid van studenten te bevorderen. Daarom moet het beleid in het hoger onderwijs op nationaal niveau rekening houden met de verschillende categorieën en achtergronden van studenten om hun betrokkenheid op institutioneel niveau te bevorderen. Bovendien moet dit beleid bepaalde minimumnormen bevatten voor onderwijzend personeel om de betrokkenheid van studenten te bevorderen.

3. Europees niveau

Netwerken bevorderen tussen alle niveaus van studentenorganisaties

Studentenparticipatie vindt plaats op verschillende niveaus, of het nu lokaal, regionaal, nationaal, Europees of internationaal is. Doorgaans hebben de meeste studenten, inclusief de NTS, vaker contact met studentenorganisaties op lokaal niveau. Het contact met de hogere niveaus moet echter versterkt en onderhouden worden om zowel de feedback tussen studentenvertegenwoordigers op de verschillende niveaus en de NTS te versterken als om de betrokkenheid van de NTS op alle niveaus van studentenbetrokkenheid te vergroten. De verschillende Europese verenigingen die studenten vertegenwoordigen moeten dergelijke synergieën bevorderen en een echte impact hebben op institutioneel en nationaal niveau op weg naar een meer betrokken en inclusieve studentengemeenschap.

Richtlijnen voor de participatie van niet-traditionele studenten

De EHEA-structuren en andere beleidsmakers op Europees niveau moeten de betrokkenheid van niet-traditionele studenten vergemakkelijken door beleid en richtlijnen te implementeren om een meer geharmoniseerde en systematische manier van betrokkenheid van niet-traditionele studenten in heel Europa mogelijk te maken. Deze richtlijnen moeten worden uitgewerkt in een gezamenlijke inspanning met alle relevante belanghebbenden.

4. Referentielijst

EHEA (Ed.). Principles and Guidelines to Strengthen the Social Dimension of Higher Education in the EHEA. *Rome Ministerial Communiqué: EHEA Rome 2020*. http://www.ehea.info/Upload/Rome_Ministerial_Communique.pdf

EHEA (Ed.). *Rome Ministerial Communiqué: EHEA Rome 2020*. http://www.ehea.info/Upload/Rome_Ministerial_Communique.pdf

InclusiPHE (Ed.). Stronger Together Towards inclusive student engagement of non-traditional students in Professional Higher Education *Needs assessment for students' engagement of non-traditional students in PHE*. 2021. <https://inclusiphe.eu/mapping-report/>

About the InclusiPHE Project

For a Professional Higher Education Institution (PHEI) to be truly inclusive, it needs to reflect its diverse range of students. To achieve this, a PHEI should not just consider its study programmes and teaching & learning processes, but also aim for fully inclusive student engagement. Student engagement not only relates to student activism and student involvement in decision-making bodies, but also to the structures and practices of students' organisations themselves.

All of these elements of student engagement do not fully reflect the diverse student community in a PHEI and can be difficult to access for non-traditional students and underrepresented student groups.

The InclusiPHE project intends to contribute to a more inclusive student environment by raising awareness for full student inclusion and providing PHEIs and their students' organisations with concrete ideas, tools and guidance on how to make student engagement fully inclusive.



Co-funded by the
Erasmus+ Programme
of the European Union